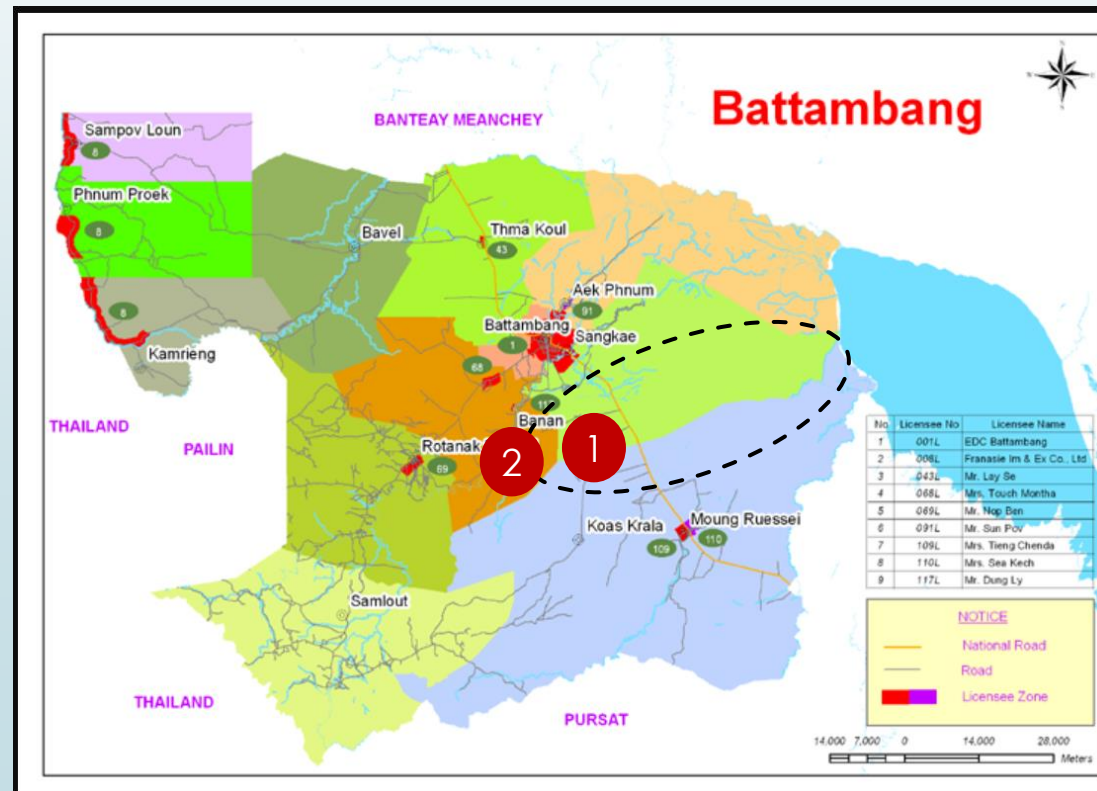


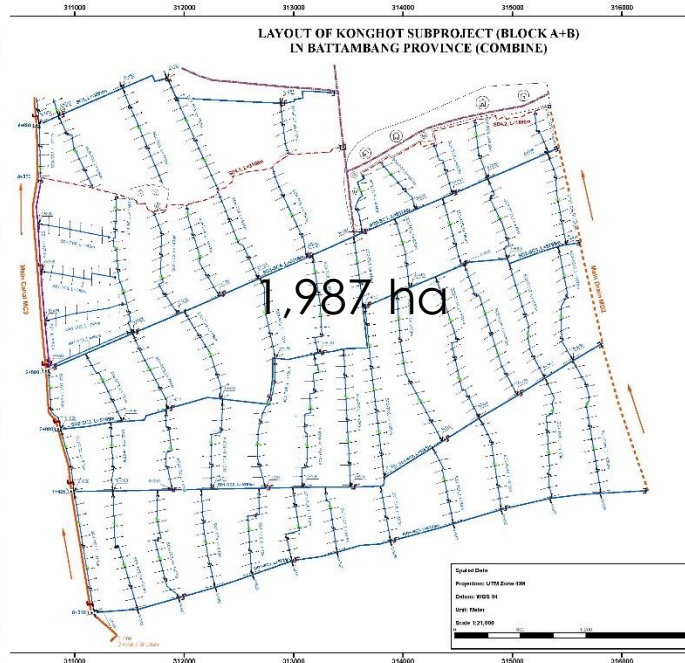
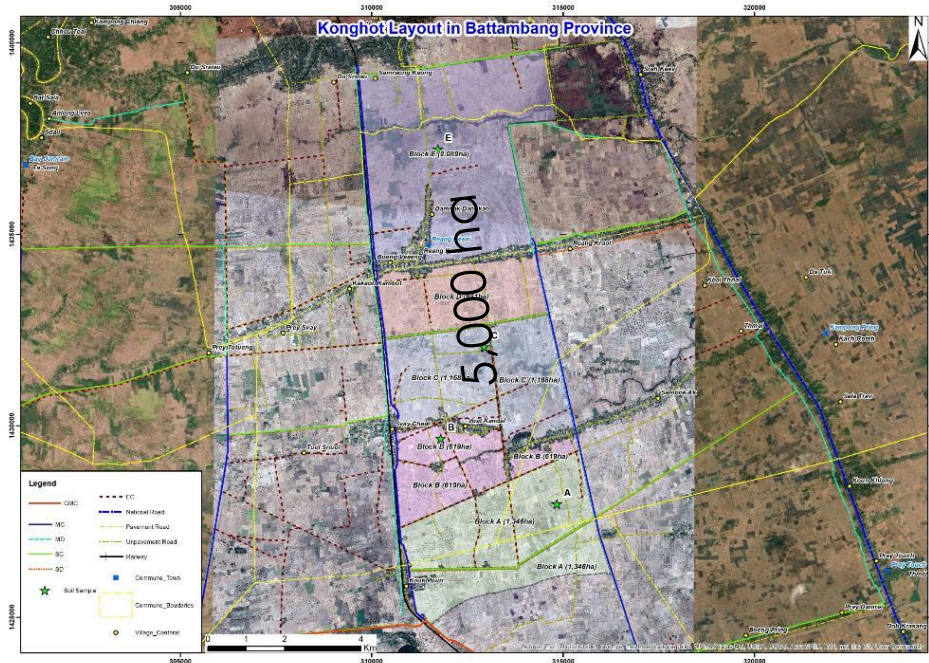
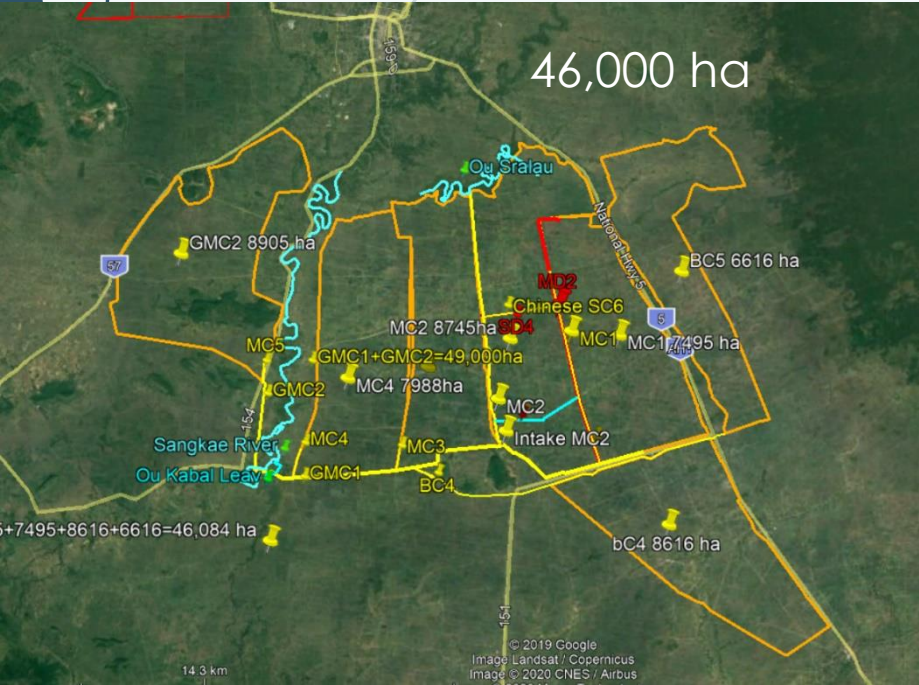
Localisation des 2 zones d'étude au Cambodge



1. Kanghot (système de riz irrigué)
2. Veal Kropeau (plaines inondées)

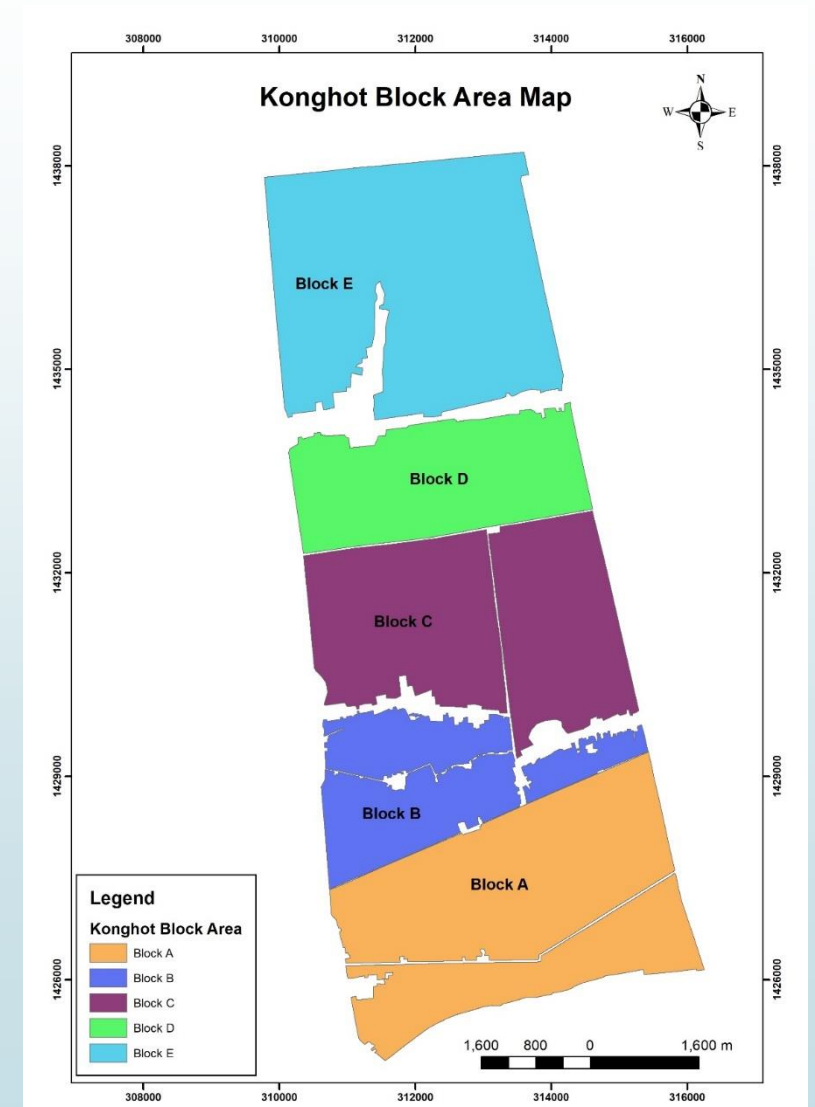


Cambodge – Kanghot système d'irrigation et de drainage



Aperçu général du système d'irrigation et de drainage de Kanghot

- Le réservoir de Sek Sor construit en 2015
- Un canal de dérivation pour irriguer potentiellement une superficie globale de > 46 000 ha
- Compétition entre l'agriculture, la ville provinciale et les industries
- Projet WAT4CAM (RCG, AFD/EU) : 1ère réhabilitation pour les blocs A & B (1 987 ha), puis blocs C à E (3 000 ha)
- Saison humide de mai à novembre, 1 400 mm
- Anciennes terrasses alluviales : sols argileux (Toul Samrong), faible drainage interne, 1,7% de SOM (0-10 cm), 36 tonnes de C (0-40 cm)



Aperçu général du système d'irrigation et de drainage de Kanghot

- Processus d'intensification de la riziculture suite à l'amélioration de l'accès à l'eau (gravité) : services élevés à la ferme, semences, intrants, pesticides, post-récolte.
- Riziculture principalement basée sur le SAP - riz WS avec 1er cycle de riz parfumé (250 \$/tonne) et 2ème cycle de riz parfumé ou blanc normal (175 \$/tonne)
- Faible niveau de diversification des cultures et de l'élevage
- Grande variabilité de l'accès à l'eau entre les blocs et à l'intérieur des blocs + schéma pluviométrique erratique et capacité du réservoir.
- Implication des rizeries par le biais de la plateforme du riz durable (<http://www.sustainable-rice.org/>) → Marché européen pour le riz parfumé avec une " prime " de 10 \$/tonne.
- Coopératives agricoles en place (services, agriculture contractuelle avec les meuniers, norme SRP)

Structure et utilisation des terres

5

- 3,7 ha par ménage de surface cultivée ; 3,6 ha de riz
- 3,1 personnes actives par ménage ; 2,1 membres de la famille travaillant sur la ferme
- 43% des ménages ont des membres qui migrent (78% d'activités non-agricoles)
- 6,8 % des ménages ont connu un manque de nourriture en 2019



Principaux types d'exploitations agricoles

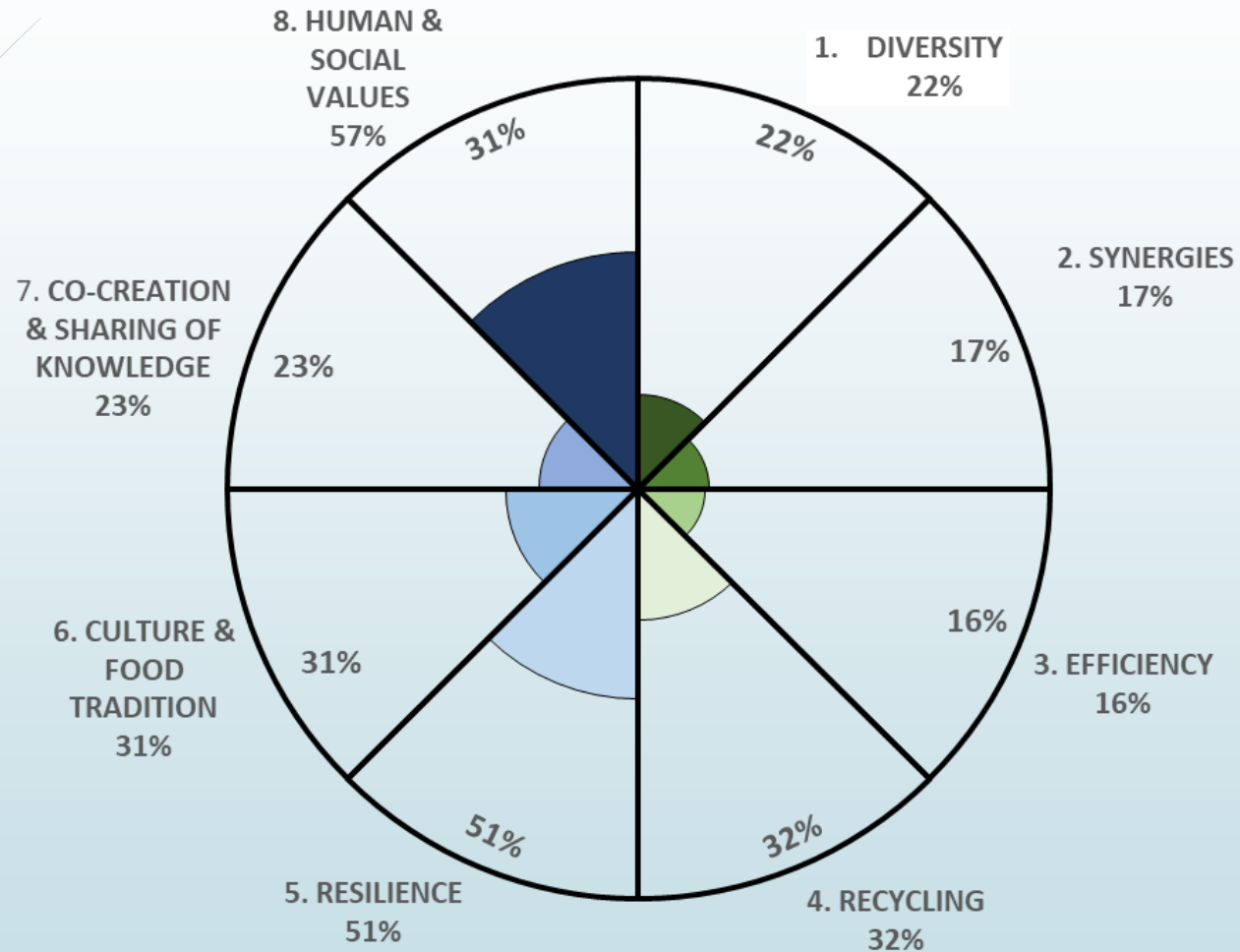
Groupe 1 : Grandes familles avec activité migratoire (24% des ménages). Nombre élevé de travailleurs et de migrants. Surface cultivée et ratio terre/travail les plus faibles, part élevée des revenus provenant de la migration.

Groupe 2 : petits exploitants ayant des activités non agricoles et du bétail (42 % des ménages). Faible main-d'œuvre, faible nombre de migrants et de travailleurs engagés. Faibles superficies cultivées et rizières. Part élevée des revenus provenant d'activités locales non agricoles et de l'élevage.

Groupe 3 : Familles vivant de la culture du riz (28 % des ménages). Forte main-d'œuvre salariée, faible migration. Superficie cultivée, superficie de paddy et ratio terre/travail élevés. Part élevée des revenus provenant du paddy.

Groupe 4 : Grands propriétaires terriens (6 % des ménages). Plus forte main-d'œuvre salariée. Superficie cultivée en paddy et ratio terre/travail les plus élevés. Valeur des actifs agricoles la plus élevée.

Priorités et opportunités pour l'agroécologie



Priorités et opportunités



Hardpan

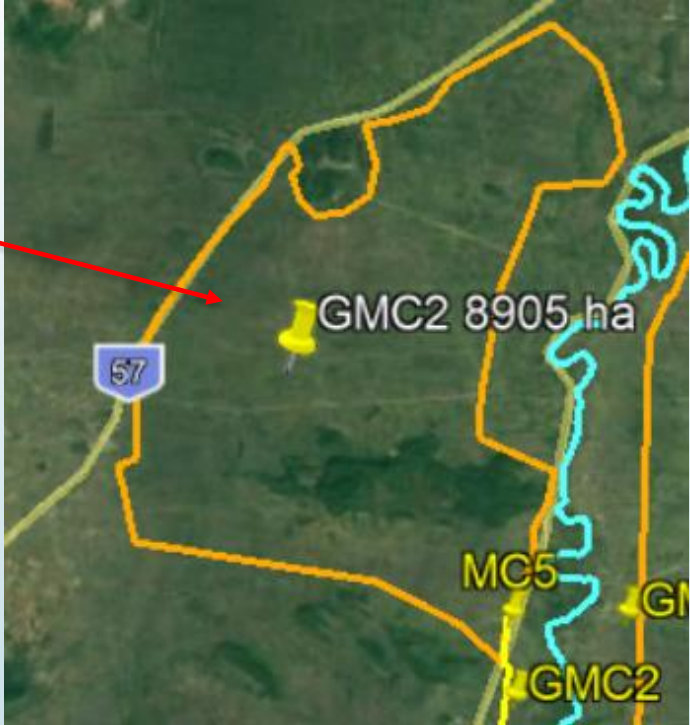
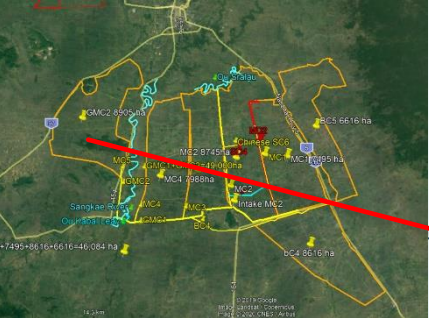
Questions et pratiques biophysiques

- Accès et disponibilité erratiques de l'eau
- Sols nus, surfaces du sol non protégées pendant la saison sèche ; taux d'évaporation élevé.
- Tassement de la couche supérieure du sol
- Faible diversification des cultures et du bétail
- Coûts élevés (services, engrais)
- Problèmes d'environnement et de santé humaine
- Nécessité d'investir dans la gestion des terres ; intégration des cultures, du bétail et des arbres ; efficacité de l'utilisation de l'eau et des nutriments.

Diversité des stratégies, organisations et accès aux marchés des exploitations agricoles

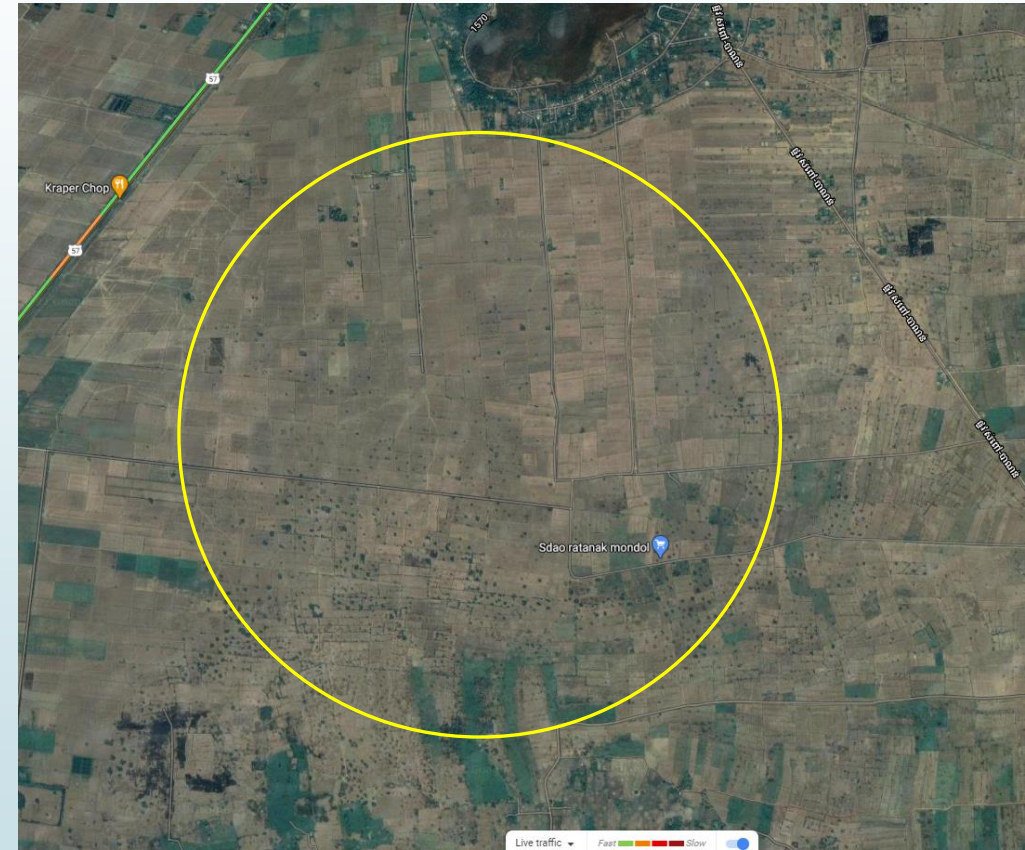
- hommes engagés dans la migration, hors de l'exploitation
- Coopératives agricoles en place, agriculture contractuelle, services
- Niveau élevé de services à la ferme ; nécessité d'engager les fournisseurs de services dans l'EA.
- SRP a une chaîne de valeur et des mécanismes financiers pour tirer de meilleures pratiques et produits agricoles (?)

Cambodge – Système d'irrigation et de drainage de Veal Kroupeau



Aperçu général du système d'irrigation et de drainage de Veal Kropeau

- Entouré de canaux reliés à la rivière Sangke et au barrage de Kanghot.
- Schéma strict de cultures pluviales et inondées
- Moins de diversité de canaux pour l'acheminement de l'eau
- Sites de démonstration du CASC sur les systèmes de couverture du sol dans la production du riz.
- Saison humide de mai à novembre, 1200-1400 mm (5 mois secs)
- Vertisol, sols argileux (>40%), pH 4.0-4.8, faible drainage interne, 1-2% SOM (0-10 cm), 36 tonnes de C/ha.



Aperçu général du système d'irrigation de Veal Kropeau

- Production de riz et accès à l'eau : La majorité des variétés à cycle long sont suivies par des variétés à cycle moyen (pluie/inondation) et des variétés mineures à cycle court (près des canaux, on peut planter 2 cultures/an).
- Riziculture principalement des variétés à cycle de vie court, franglant/riz blanc, peut être 1 ou 2 cultures/an selon l'accès à l'eau.
- Grande variabilité de l'accès à l'eau : régime pluvial erratique et capacité du réservoir.



Principaux types d'exploitations agricoles

Type 1 : Ferme avec une terre moyenne de 1,88 ha utilisée presque entièrement pour le paddy. Ce type peut être considéré comme un type d'exploitation non agricole avec une migration représentant 50 % de la main-d'œuvre du ménage.

Type 2 : Ferme avec de petites terres d'une moyenne de 1,63 ha pour le paddy avec un accès à l'irrigation pour le riz de saison sèche pour certains.

Accès à l'irrigation pour le riz de saison sèche pour certains d'entre eux. Ils possèdent le plus grand nombre de bovins avec des actifs agricoles moyens. Les revenus sont les plus faibles, la part la plus importante provenant du paddy et du bétail.

Type 3 : Ferme avec la plus grande surface cultivée de 4,14 ha qui est utilisée à parts égales pour les cultures de rente/légumes et la production de paddy.

Structure et utilisation des sols

13

Farm types	Type 1	Type 2	Type 3
Farm labor	2.1	2.9	3.7
% Migrant	46.9	5.3	5.5
Land own (ha)	1.9	1.6	4.1
Land use: Paddy, Cash crops, cattle	Paddy 96.2%	93.3% paddy	47.1% paddy Cash crop/vege 57.4%
Main Income	Agri (15%)	Agri (44%, mainly livestock)	Agri (66%, mainly cash crops)
Agricultural asset	1,538.78\$	24,952.73\$	3444.23\$

Revenu moyen= 2635\$

Revenu agricole: principalement dans les exploitations de type 2 et 3

Migration + revenus extra-agricoles > 50% des revenus

Valeur moyenne des prêts par ménage= \$1,212

Priorités



- Accès et disponibilité erratiques de l'eau
- Sols nus, surfaces du sol non protégées pendant la saison sèche ;
- Gestion des ravageurs : herbicide largement utilisé
- Risque d'inondation et de sécheresse en début de cycle